

Rafał Ruta



PLAN JOHANN SCHMIEDICKEGO Z 1815 R. JAKO ŹRÓDŁO DO HISTORII LASÓW POŁOŻONYCH NA PÓŁNOC OD PIŁY (NW POLSKA)

A plan by Johann Schmiedicke from 1815 as a source on the history of forests situated north of Piła (NW Poland)

ABSTRAKT: Opisano rękopiśmienny plan z 1815 r. przedstawiający obecny rezerwat przyrody Kuźnik i jego okolice. Dane na planie skonfrontowano z informacjami zebranymi w terenie oraz analizą innych źródeł kartograficznych. Plan Schmiedickego pozwolił prześledzić historię użytkowania terenu oraz ewolucję krajobrazu na tym obszarze.

SŁOWA KLUCZOWE: historia środowiskowa, rezerwat przyrody Kuźnik, Łubiańskie Dęby, Johann Schmiedicke, kartografia

ABSTRACT: A manuscript plan dated 1815 showing the area of today's Kuźnik nature reserve and its vicinity is described in detail. Data shown on the plan were confronted with field observations and compared with other cartographic sources. The Schmiedicke's plan allowed to investigate the history of land use and the evolution of landscape in the area.

KEY WORDS: environmental history, Kuźnik nature reserve, Łubiańskie Dęby, Johann Schmiedicke, cartography

Wstęp

Archiwalne mapy i plany to najłatwiej dostępne źródła pozwalające analizować zmiany w środowisku przyrodniczym, zwłaszcza w odniesieniu do ostatnich 200-300 lat, przez co powszechnie i od dawna są wykorzystywane w publikacjach (np. Szafer 1935, Orzechowska 2009a, b, Ruta et al. 2021, 2022). W przypadku części obszarów zachodniej Polski pierwszymi średnioskalowymi mapami są arkusze wojskowo-topograficznej mapy Prus (tzw. Urmesstischblätter) w skali 1:25000 opracowywane przez pruski Sztab Generalny sukcesywnie od lat 20. XIX w. Dla niektórych rejonów jednak arkusze tej mapy nigdy nie

powstały, a najwcześniejsze mapy topograficzne w skali 1:25000 opracowano dopiero w drugiej połowie XIX w. Taka sytuacja dotyczy najbliższych okolic Piły, dla których wśród wczesnych dokumentów kartograficznych można wymienić mapy Schmettau w skali ok. 1:50000 z 1789 r., Schroettera w skali ok. 1:50000 (wersja rękopiśmienna) oraz 1:150000 (wersja publikowana) z lat 1796-1802 i mapy Reymanna w skali 1:200000 wydawane od lat 30. XIX w. (Konias 2010).

W przeciwieństwie do znanych, wymienionych powyżej map, zasoby rękopiśmiennych map i planów niestanowiących części dużych opracowań kartograficznych (jak np. plany wykonywane w przypadku zamiany

gruntów oraz plany katastralne), które powstawały od II połowy XVIII w., pozostają w dużej mierze nierozpoznane. Archiwum Państwowe w Koszalinie przechowuje dokumenty niektórych nadleśnictw z pogranicza obecnej Wielkopolski i Pomorza, m.in. dawnych nadleśnictw Selgenau (obecnie Zelgniewo) i Schloppe (ob. Człopa). W zasobie tym znajduje się nieopisywany dotąd w literaturze plan autorstwa Johanna Schmiedickego z 1815 r. obejmujący okolice nieistniejącej wsi Kuźnica Pilska i Królewskich Dąbrów Łubiańskich, w tym niemal cały obszar obecnego rezerwatu przyrody Kuźnik. Dokument jest najstarszym dokładnym źródłem kartograficznym z tego obszaru i pozwala na przesłedzenie przekształceń środowiska przyrodniczego rezerwatu i przyległych terenów.

W bieżącej pracy opisano wspomniany plan, skonfrontowano go z innymi źródłami kartograficznymi oraz współczesnymi obserwacjami terenowymi.

Materiał i metody

Treść planu (Archiwum Państwowe w Koszalinie, zespół: 55 M.L.I nadleśnictwo Dobrzyca, sygnatura 6) opisano w oparciu o skany wykonane przez Archiwum Państwowe w Koszalinie. Przeprowadzono analizy porównawcze z mapą Schmettau z 1789 r. (Kabinettskarte Preussischer Provinzen östlich der Weserundangrenzender Gebiete, sygn. Biblioteki Państwowej w Berlinie Kart. L 5420), rękopiśmienną mapą Schroettera z lat 1796-1802 (Karte von den Provinzen Litthauen, Ost und West Preussen und dem Netz Distrikte, sygn. Biblioteki Państwowej w Berlinie Kart. N 102) oraz danymi pozyskanymi dzięki laserowemu skanowaniu terenu, udostępnianymi w serwisie <http://geoportal.gov.pl/>. W czasie rekonesansów terenowych w 2016 i 2017 r. starano się odnaleźć obiekty widoczne na planie Schmiedickego. Aktualne parametry drzewostanów podano w oparciu o dane udostępnione w Banku Danych o Lasach (www.bdlp.pl). Do kalibracji mapy wykorzystano program QGIS 3.16.

Podsumowanie informacji o historii Kuźnicy Pilskiej zawierają prace Ruty i Owsianego (2004), Ruty (2009), Usurskiego i Ruty (2013a) oraz Ruty (2020). Wczesne wzmianki o Kuźnicy pochodzą z XVI w. i znajdują się w lustracjach królewskich województw wielkopolskich i kujawskich (Tomczak et al. 1961).

Opis planu

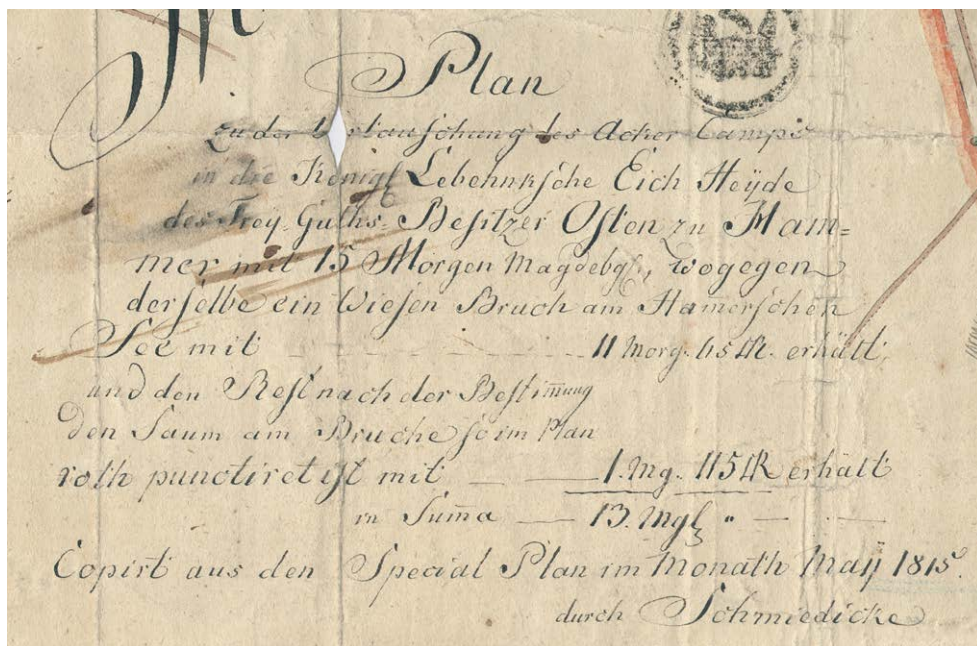
Autorem omawianego planu jest Johann Friedrich Schmiedicke (1762-1827) – królewski radca budowlany, który objął służbę w Pile na początku 1800 r. Jest autorem kilku planów Piły, w tym najstarszego z zachowanych, przedstawiającego okolice Rynku Żydowskiego z 1803 r., planu całego miasta z 1805 r., a także trzech planów ul. Fryderyka w Pile z lat 1815 i 1820 (Usurski i Ruta 2013b).

Plan (ryc. 1) ma wymiary 41,5×64 cm i jest wykonany tuszem oraz akwarelami na papierze noszącym ślady zagięć. Posiada niewielki ubytek przy lewej krawędzi. U dołu planu, z lewej strony znajduje się skala w prętach reńskich (1 pręt reński = 3,766 m), przybliżona skala planu to 1:5000. W środkowej części znajduje się obszerny opis planu (ryc. 2): „Plan [sporządzony] dla zamiany gruntu rolnego [położonego] w Królewskich Dąbrówach Łubiańskich [należącego] do wolnego posiadacza dóbr Ostena z Kuźnicy wielkości 15 morgów magdeburskich, za który tenże otrzyma łąki na mokradłach przy jeziorze Rudnickim wielkości 11 morgów i 65 prętów kwadratowych i [jako] resztę zgodnie z regulacją miedzę przy mokradłach, wypunktowaną na planie na czerwono, która zawiera 1 morgę i 115 prętów kwadratowych, w sumie 13 morgów. Skopiowano z planu specjalnego w miesiącu maju 1815 r. przez Schmiedicke.” (oryg. „Plan zu der Vertauschung des Ackerkamps in die Königl. Lebehnsche Eich-Heide des Freigutsbesitzers Osten zu Hammer mit 15 Morgen Magdebg. wogegen derselbe ein Wiesen-Bruch am Hammerschen See mit 11 Morg 65 Quadratruten erhält und den Rest nach der Bestimmung den Saum am Bruche so im Plan rot punktiert ist mit 1 Mg 115 QR erhält, in Summa 13 Mg., Kopiert aus dem Spezialplan im



Ryc. 1. Plan Schmiedickego z 1815 r., widok całego arkusza.

Fig. 1. Schmiedicke's plan, 1815, view of the whole sheet.



Ryc. 2. Tytuł i opis planu (transkrypcja i tłumaczenie w tekście).

Fig. 2. Title and description of the plan (transcription and translation – see text).

Monat Mai 1815 durch Schmiedicke”). Nad opisem znajduje się nieczytelny odcisk okrągłej pieczęci z orłem w centralnej części. Plan przedstawia tereny położone dziś na styku miasta Piły i gminy Szydłowo. Najbardziej szczegółowo wykreślono działki, których zamiany dotyczył plan, a także rejon jezior kuźnickich, obejmujący teren obecnego rezerwatu przyrody Kuźnik. Treść pozostałej części planu jest bardziej uogólniona, zaznaczono główne trakty oraz przynależność administracyjną gruntów.

Treść planu

Sieć hydrograficzna. Na planie widocznych jest 5 jezior: Jezioro Rudnickie (wrysowany został jedynie brzeg zachodni i północny) oraz 4 niewielkie jeziora położone na zachód od Cygańskiej Góry. Są to, od południa: jezioro Kuźnik Duży, jezioro Kuźnik Mały, jezioro bez nazwy (obecnie nie istnieje) oraz jezioro Kuźniczek (ryc. 3). Zaznaczono także bezimienny ciek uchodzący do północnej zatoki Jeziora Rudnickiego.

Lasy. Większość powierzchni widocznej na planie porasta zaznaczony szarym kolorem o zróżnicowanych odcieniach duży płat Królewskich Lasów Łubiańskich, w którego zachodniej części znajduje się zaznaczony na jasnożółto płat Królewskich Dąbrów Łubiańskich (ryc. 4).

Trakty. Na planie opisano 4 trakty – od zachodu ku wschodowi: droga Piła – Stara

Łubianka, droga Koszyce – Stara Łubianka, droga Koszyce – Tarnowo oraz droga Kuźnica Pilska – Stara Łubianka.

Granice administracyjne. Na planie zaznaczono granice lasów królewskich z wsiami Dolaszewo (Hasenberg) oraz Kuźnica Pilska (Hammer). W przebiegu obu granic zielonymi punktami oznaczono kopczyki graniczne.

Użytkowanie terenu. W centralnej części planu widoczne są dwa fragmenty lasu oznaczone jako „*Schonung*”, czyli uprawa leśna. W obrębie Królewskich Dąbrów Łubiańskich widoczne jest pole (ryc. 4) właściciela wolnych dóbr Ostena w Kuźnicy o powierzchni 15 morgów (oryg. „*Acker des Freiguts-Besitzers Osten zu Hammer 15 Morg.*”) [1 morga magdeburska = 1 morga pruska mała = 180 prętów kwadratowych = 0,2553 ha]. Widoczne są również obszary opisane jako łąki – nad północną zatoką Jeziora Rudnickiego oraz w górnej części planu – „*Die Stubben Teich Wiese*”, prawdopodobnie związana z kompleksem stawów położonych na obszarach poza obrębem planu.

Toponimy. Toponimy zestawiono w tabeli (tab. 1) wraz z odnośnikami do innych źródeł kartograficznych z przełomu XVIII i XIX w. oraz współcześnie stosowanego nazewnictwa.

Dyskusja

Opisany plan dość wiernie odwzorowuje topografię terenu, choć prawdopodobnie

Tab. 1. Toponimy na planie Schmiedickego z odnośnikami do innych map oraz nazwami używanymi współcześnie.

Tab. 1. Toponyms on the Schmiedicke's plan in comparison with other maps and names used nowadays.

Toponim współczesny	Schmettau 1789	Schroetter 1796-1802	Schmiedicke 1815
Jezioro Rudnickie	Hamer See	-	Hammersche See
Jezioro Kuźnik Mały	-	-	Kalck See
Cygańska Góra	Zigen Berg	Zigenen Berg	Zigeuner Berg
-	Schultzen Berg	-	Brand Berge
Bobrowa Tama (Owsianny i Gąbka 2009)	Stubben Teich	StobbenTeich	Stubben Teich Wiese



Ryc. 3. Fragment planu: z lewej jezioro Kuźnik Mały, Kuźniczka i nieistniejące już dziś jezioro między nimi; po prawej północna część Jeziora Rudnickiego oraz przylegająca do niej łąka.

Fig. 3. Section of the plan showing: on the left – Kuźnik Mały lake, Kuźniczka lake, and a today non-existing lake between them; on the right – the northern part of Rudnickie Lake and adjacent meadow.

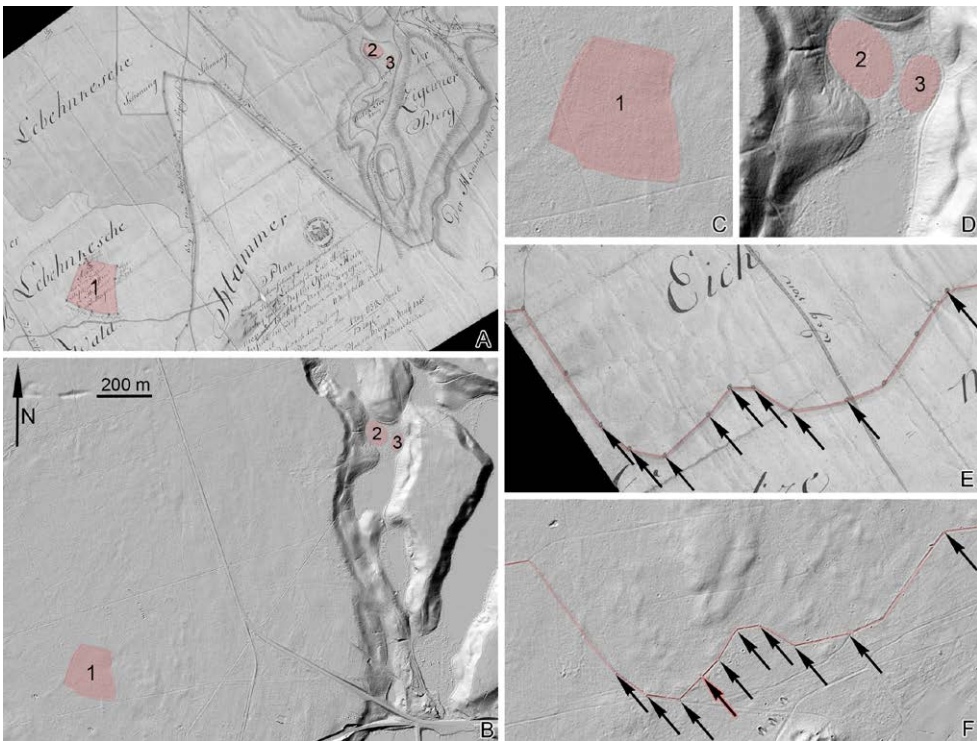


Ryc. 4. Fragment planu przedstawiający Królewskie Dąbrowy Łubiańskie, w centrum – grunt rolny.

Fig. 4. Section of the plan showing Koenigliche Lebehnesche Eichwald (Royal Oak Forests of Lebehnke), in the centre – arable land.

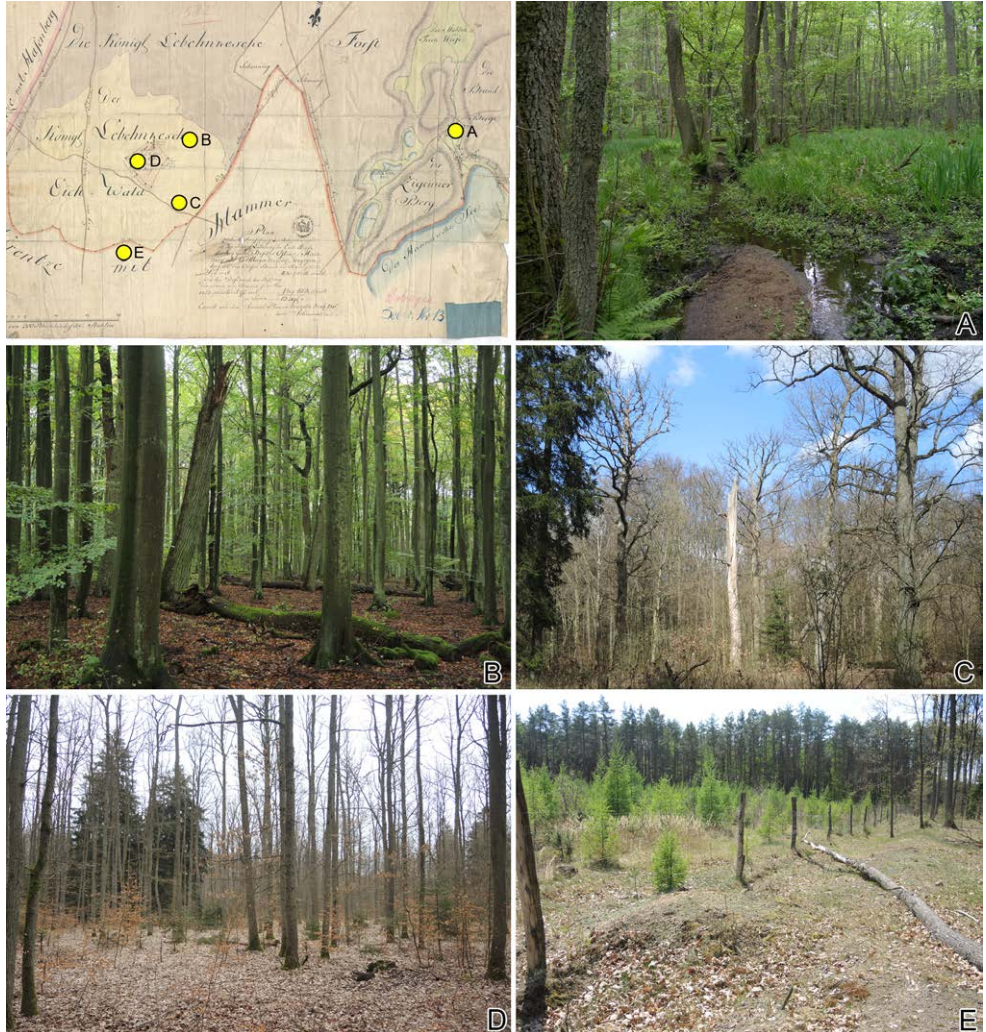
najdokładniej wrysowano obiekty, których zamiany dotyczył dokument, czyli grunt rolny w Dąbrowie Łubiańskiej i łąkę położoną na północ od Jeziora Rudnickiego. Wysoką wierność oddanych detali potwierdza porównanie przebiegu granicy Kuźnicy Piłskiej z jej stanem aktualnym – większość kopczyków granicznych jest widoczna na modelu LiDAR (ryc. 5E-F), a w maju 2016 r. 6 z nich udało się odnaleźć w terenie (ryc. 6E). Na planie uwzględniono liczne nazwy miejscowe, a w przypadku niektórych jezior i łąk podano nawet powierzchnię. Trudno jednak na podstawie planu wnioskować o ewolucji jezior,

a dostępne dane geomorfologiczne (Nowaczyk i Owsiany 2011) nie potwierdzają jednoznacznie istnienia bezimiennego jeziora (oznaczone cyfrą 3 na rycinie 5). Dane pochodzące ze skanowania laserowego (ryc. 5) wskazują, że zaznaczone jezioro faktycznie mogło istnieć. Jezioro Kuźniczek na planie ma znacznie większą powierzchnię lustra wody niż obecnie. Porównanie powierzchni pozostałych dwóch jezior widniejących na planie z aktualnymi danymi jest utrudnione, ponieważ współczesne pomiary znacząco się między sobą różnią (Owsiany 2020), np. dla jeziora Kuźnik Mały wynoszą 1,3–1,68 ha



Ryc. 5. Fragmenty planu Schmedidckiego skalibrowanego w programie QGIS (A, E) oraz współczesny numeryczny model terenu (geoportal.gov.pl) (B, C, D, F) z zacięniowanym na czerwono: obszarem upraw (1), jeziorem Kuźniczek wraz z torfowiskiem (2), bezimiennym jeziorem (3) oraz granicą administracyjną z kopczykami granicznymi (oznaczone strzałkami, kopczyk oznaczony strzałką obwiedzioną na czerwono na ryc. F jest niezaznaczony na planie).

Fig. 5. Sections of the Schmedidicko plan calibrated in QGIS software (A, E) and a contemporary digital surface model (geoportal.gov.pl) (B, C, D, F) with objects marked in red: arable land (1), Kuźniczek lake surrounded by a peat-bog (2), unnamed lake (3) and administrative border with border mounds (marked with arrows, the mound not visible on the plan is marked with red in fig. F).



Ryc. 6. Współczesne fotografie wybranych miejsc widocznych na planie Schmiedickego (lokalizacje zaznaczone na planie w lewym górnym rogu). A – łąg w miejscu dawnych łąk (23.05.2008); B – starolas, relikty dawnych Królewskich Dąbrów Łubiańskich, oddz. 388c, zamierające dęby w wieku 300 lat są stopniowo zastępowane przez sztucznie wprowadzony drzewostan bukowy w wieku 110 lat (8.10.2016); C – starolas, relikty dawnych Królewskich Dąbrów Łubiańskich, oddz. 388h, widoczne są dęby w wieku 300 lat, pokolenie buków jest znacznie młodsze i ma 30 lat (18.04.2016); D – las w miejscu dawnego gruntu rolnego, oddz. 388g, dziś jest porośnięty przez drzewostan złożony głównie z dębów w wieku ok. 95 (31.03.2018); E – kopiec graniczny (na pierwszym planie) i dawna granica gruntów Kuźnicy Piłskiej przebiegająca wzdłuż ogrodzenia (8.05.2016).

Fig. 6. Contemporary photographs of selected areas visible on the Schmiedicke's plan (localities marked on a miniature plan in the left upper corner). A – a riparian forest in the place of former meadows (23.05.2008); B – an old growth forest, relict of the former Royal Oak Forest of Lebehnke, forest section 388c; dying oaks, ca. 300 years old, are gradually replaced by planted beeches, ca. 110 years old (8.10.2016); C – an old growth forest, relict of the former Royal Oak Forest of Lebehnke, forest section 388h, oaks are ca. 300 years old, beeches are young, ca. 30 years old (18.04.2016); D – forest in the place of former arable land, forest section 388g, overgrown with oak forest, ca. 95 years old (31.03.2018); E – border mound (in the foreground) and the old border of Kuźnica Piłska running along the fence (8.05.2016).

(powierzchnia na planie ok. 2 ha), a dla jeziora Kuźnik Duży 0,99–1,08 ha (powierzchnia na planie ok. 1,5 ha). Na planie zaznaczono trakt przebiegający między jeziorami Kuźnik Mały i Kuźnik Duży. Sugeruje to, że istniejący obecnie rów łączący te zbiorniki miał prawdopodobnie późniejszą genezę i mógł mieć związek z pracami hydrotechnicznymi mającymi odwadniać tę rynną jeziorną. Jeśli ta interpretacja jest właściwa, poziom wód w jeziorach mógł być wyższy, a co za tym idzie, większa była również powierzchnia lustra wody poszczególnych zbiorników.

Plan Schmiedickego dostarcza informacji o nieleśnym użytkowaniu obszarów obecnie pokrytych zwartymi lasami. Dotyczy to użytkowania jako grunty orne (ryc. 5A, B, C, obszar oznaczony cyfrą 1, 6D) oraz łąki (ryc. 6B). Do początku XIX w. w okolicach miasta Trzcianka, leżącej niedaleko omawianego obszaru, powszechne było odstępowanie chłopom lepszych glebowo miejsc w lasach, które były karczowane, a następnie uprawiane rolniczo. Po kilkuletnim użytkowaniu, prowadzącym do wyjałowienia gleby, powierzchnie takie zalesiały się samosiewem z otaczających drzewostanów (Korzeniowski 1986). Być może podobną genezę miał zaznaczony na planie grunt orny. Łąki zaznaczono nie tylko na północ od Jeziora Rudnickiego, ale także nad jeziorami Kuźnik Mały i Kuźnik Duży. Dziś tereny te zajmują lasy łęgowe, olsy i mokradła. Rozległy obszar łąk opisanych jako Die Stubben Teich Wiese od ok. 20 lat zajęty jest przez rozległe rozlewisko powstałe w wyniku spiętrzenia cieku przez bobry. Wcześniej teren ten pokrywały rozległe torfowiska i łąki.

Wśród obszarów leśnych na planie zaznaczono dąbrowy, które do dzisiaj stanowią wyróżniający się element okolicznych lasów. Obecnie ten płat kwaśnych dąbrów (*Quercetea robori-petraeae*, siedlisko 9190), zwanych Łubiańskimi Dąbrowami, o powierzchni ok. 160 ha, wchodzi w skład obszaru Natura 2000 Ostoja Pilska PLH300045 (Owsianny i Gąbka 2009). W obrębie dąbrów zachowały się niewielkie fragmenty (w sumie ok. 8 ha w oddziale 388 Nadleśnictwa Zdrojowa Góra) o charakterze starodrzewów z dębami w wieku

300 lat, nazywane Łubiańskimi Dębami. Są to jedne z najcenniejszych lasów w okolicach Piły z gatunkami porostów, grzybów i chrząszczy – wskaźnikami starolasów (Kryza et al. 2020). Na przełomie XIX i XX w. lasy te były celem pieszych wędrówek (Roloff 1913), a prowadząca do nich droga została zaznaczona na pierwszym drukowanym planie Piły (Stadtplan 1895). W pierwszych dekadach XX w. w najstarszych partiach dąbrów, najprawdopodobniej sztucznie, wprowadzono buki. Obecnie drzewostan starodrzewów w wydzieleniach 388c, d, f w miarę zamierania dębów przekształca się w czysto bukowy (ryc. 6B, C). Zachowanie walorów przyrodniczych omawianych starodrzewów będzie trudne ze względu na wyraźną lukę pokoleniową – dęby rosnące w sąsiednich wydzieleniach mają najczęściej ok. 100 lat lub mniej, sporadycznie zdarzają się drzewa mające 160 lat. Wskazane jest wyłączenie z użytkowania kilku wydziałów sąsiadujących z najcenniejszymi z omawianych lasów (wydziałenia 388c, d, f, i, h) aby w ten sposób spróbować zachować środowiska występowania organizmów związanych ze starymi dębami.

Niewiele wiadomo o wczesnej gospodarce leśnej prowadzonej w lasach otaczających Piłę. Na planie Schmiedickego nie zaznaczono sieci oddziałów leśnych, nie są również uwidocznione na mapach Schmettau i Schroettera. W północnej części planu słowem *Schonung* oznaczono uprawy leśne – były to prawdopodobnie ogrodzone powierzchnie po zrębie. Początek XIX w. był okresem, w którym gospodarka leśna ulegała szybkiej modernizacji. W okolicach położonej niedaleko Piły Trzcianki pierwszą szkołkę sosnową założono w 1835 r. (Korzeniowski 1986). Z podobnego okresu, z 1823 r., pochodzą informacje o założeniu szkołki leśnej w Puszczy Bukowej pod Szczecinem (Pajewski 2010), a w okolicach Gdańska elementy nowoczesnej gospodarki leśnej, jak zalesienia i podział lasów na działki gospodarcze odnotowano już w połowie XVIII w. (Kargul 2012).

Interesujące są niektóre toponimy, zwłaszcza nieznanne z innych, niż omawiany plan, źródeł kartograficznych. Odnoszą się

one do nazwisk właścicieli gruntów, ale też właściwości niektórych obiektów przyrodniczych. Znamienna w tym kontekście jest nazwa Kalck See (Jeziro Wapienne), która nie pojawia się w późniejszych źródłach kartograficznych. Jezioro Kuźnik Mały rzeczywiście jest bogate w związki wapnia, a podobne nazwy nosiło wiele jezior na dawnych ziemiach niemieckich (np. Kalk See niedaleko Gryżyny w Gryżyńskim Parku Krajobrazowym w woj. lubuskim).

Podziękowania

Pracownikom Archiwum Państwowego w Koszalinie dziękuję za wykonanie skanów planu oraz zgodę na jego reprodukcję w artykule. Księdzu Łukaszowi Nowakowi MS dziękuję za pomoc w odczytaniu i tłumaczeniu tekstów niemieckich adnotacji na planie Schmiedickego. Anonimowym Recenzentom dziękuję za cenne uwagi do wcześniejszej wersji pracy.

LITERATURA

- KARGUL M. 2012. Abyście w puszczech naszych szkód żadnych nie czynili... Gospodarka leśna w województwie pomorskim w latach 1565-1772. Zrzeszenie Kaszubsko-Pomorskie, Zarząd Główny, Gdańsk.
- KONIAS A. 2010. Kartografia topograficzna państwa i zaboru pruskiego od II połowy XVIII wieku do połowy XX wieku. Słupsk.
- KORZENIOWSKI J. 1986. Flora i fauna kompleksów leśnych Nadleśnictwa Trzcianka na tle danych historycznych. In: Przyrodniczo-geograficzna charakterystyka ziemi trzcieńskiej. Towarzystwo Miłośników Ziemi Trzcieńskiej, Trzcianka: 6-13.
- KRYZA K., WOJTASZYN G., RUTA R. 2020. Ostoje przyrody. In: RUTA R. (Ed.). Przyroda Piły – geografia, bioróżnorodność, historia. Wyd. Klubu Przyrodników, Piła-Świebodzin: 353-368.
- NOWACZYK B., OWSIANNY P.M. 2011. Morfologia i litologia glacialnej Rynny Jezior Kuźnickich koło Piły. Landform Analysis 16: 133-138.
- ORCZEWSKA A. 2009a. Wykorzystanie historycznych źródeł kartograficznych we współczesnych badaniach z zakresu ekologii lasu. Problemy ekologii krajobrazu 23: 155-160.
- ORCZEWSKA A. 2009b. Age and origin of forests in South-western Poland and their importance for ecological studies in man-dominated landscapes. Landscape Research 34, 5: 599-617.
- OWSIANNY P.M. 2020. Limnologia. In: RUTA R. (Ed.). Przyroda Piły – geografia, bioróżnorodność, historia. Wyd. Klubu Przyrodników, Piła-Świebodzin: 76-82.
- OWSIANNY P.M., GĄBKĄ M. 2009. Rynna Jezior Kuźnickich (w tym rezerwat przyrody „Kuźnik”) – cenny fragment specjalnego obszaru ochrony siedlisk Natura 2000 „Ostoja Piłska”. In: OWSIANNY P.M. (Ed.). Rynna Jezior Kuźnickich i rezerwat przyrody „Kuźnik” – bioróżnorodność, funkcjonowanie, ochrona i edukacja. Muzeum Stanisława Staszica, Piła: 6-23.
- PAJEWSKI Z. 2010. Gospodarowanie zasobami przyrodniczymi. In: DOMIAN G., ZIARNEK K. (Eds.). Księga Puszczy Bukowej. Tom I: Środowisko przyrodnicze. Regionalna Dyrekcja Ochrony Środowiska w Szczecinie, Szczecin: 289-300.
- ROLOFF W. 1913. Rings um Schneidemühl. Aus dem Posener Lande 8, 3: 115-123.
- RUTA R. 2009. Historia użytkowania i ochrony przyrody w Rynnie Jezior Kuźnickich. In: OWSIANNY P.M. (Ed.). Rynna Jezior Kuźnickich i rezerwat przyrody „Kuźnik” – bioróżnorodność, funkcjonowanie, ochrona i edukacja. Muzeum Stanisława Staszica, Piła: 24-30.
- RUTA R. (Ed.). 2020. Przyroda Piły – geografia, bioróżnorodność, historia. Wyd. Klubu Przyrodników, Piła-Świebodzin.
- RUTA R., BUCHHOLZ L., BIWO T., ADAMSKI M. 2021. Występowanie zgniotka cynobrowego *Cucujus cinnaberinus* (Coleoptera: Cucujidae) w zachodniej Polsce: czy historia lasu ma znaczenie? Wiad. Entomol. 40, 2: 14-30.
- RUTA R., MELKE A., OLBRYCHT T., BARANIAK E., GRZEGORCZYK T., PRZEWOŻNY M. 2022. *Amarocharabonnairei* (Fauvel, 1865) - a rove beetle new to the fauna of Poland (Coleoptera: Staphylinidae). Wiad. Entomol. 41, 2: 34-38.
- RUTA R., OWSIANNY P. 2004. Rezerwat przyrody „Kuźnik”. Kronika Wielkopolski 1, 109: 5-17.

- STADTPLAN von Schneidemühl und der nächsten Umgebung. Angefertigt mit Berücksichtigung der neu projectirten Strassen im Jahre 1895 durch den Geometer Prętkiewicz. Verlag Mottek-Havemann Schneidemühl.
- SZAFER W. 1935. Las i step na zachodnim Podolu. Rozprawy Wydziału matematyczno-przyrodniczego-Polskiej Akademii Umiejętności LXXI, B, 1: 1-124.
- TOMCZAK A., OHRYZKO-WŁODARSKA CZ., WŁODARCZYK J. 1961. Lustracja województw wielkopolskich i kujawskich 1564-1565. Cz. I. Bydgoskie Towarzystwo Naukowe, Bydgoszcz.
- USURSKI M., RUTA R. 2013a. Było takie miasto. Piła na dawnych kartach pocztowych 1896-1944. Muzeum Stanisława Staszica w Pile, Piła.
- USURSKI M., RUTA R. 2013b. Najstarszy plan Piły radcy budowlanego Johanna Friedricha Schmiedickego z 1805 roku. Kronika Wielkopolski 4, 148: 21-34.

Summary

The manuscript plan of areas situated north of Piła, authored by J. Schmiedicke in 1815, is described in detail and illustrated. The plan is an interesting historical source allowing not only to describe several aspects of human interactions with nature in presently forested areas, including the Kuźnik nature reserve, but also illuminating some aspects of evolution of lakes. It seems that even though Kuźnik Duży and Kuźnik Mały lakes are similar as, or only slightly larger on the plan than today, the area situated north of Kuźnik Mały lake differs remarkably. Kuźniczek lake is considerably larger on the plan than today and another small lake, that does not exist any more, is marked on the plan. In the area covered nowadays with forests, patches of areas used in different ways can be noticed. In the central part of oak forests, a small arable land is marked. Today this area is also occupied by oak forest. Meadows are visible along streams and lakes; in many cases these areas are overgrown today with alder carrs or riparian forests. A large area covered by acidophilous oak forest is marked on the plan. Today this forest is a part of Ostoja Piłska Natura 2000 SAC. Within the area occupied by acidophilous oak forests, ca. 8 ha of old growth forest with 300 year old oaks has survived till today – these are the most valuable forests in the vicinity of Piła.

Adres autora/ Author's address:

Rafał Ruta
Zakład Bioróżnorodności i Taksonomii Ewolucyjnej
Uniwersytet Wrocławski
ul. Przybyszewskiego 65, 51-148 Wrocław
e-mail: rafal.ruta@uwr.edu.pl